

Maurizio Mercurio

Storia controversa dell'unità d'Italia

(Dopo le celebrazioni le riflessioni)

Premesse 1

Un ringraziamento a Wikipedia dal cui sito ho abbondantemente saccheggiato

Maurizio Mercurio

Storia controversa dell'unità d'Italia

Premesse sociologiche 1



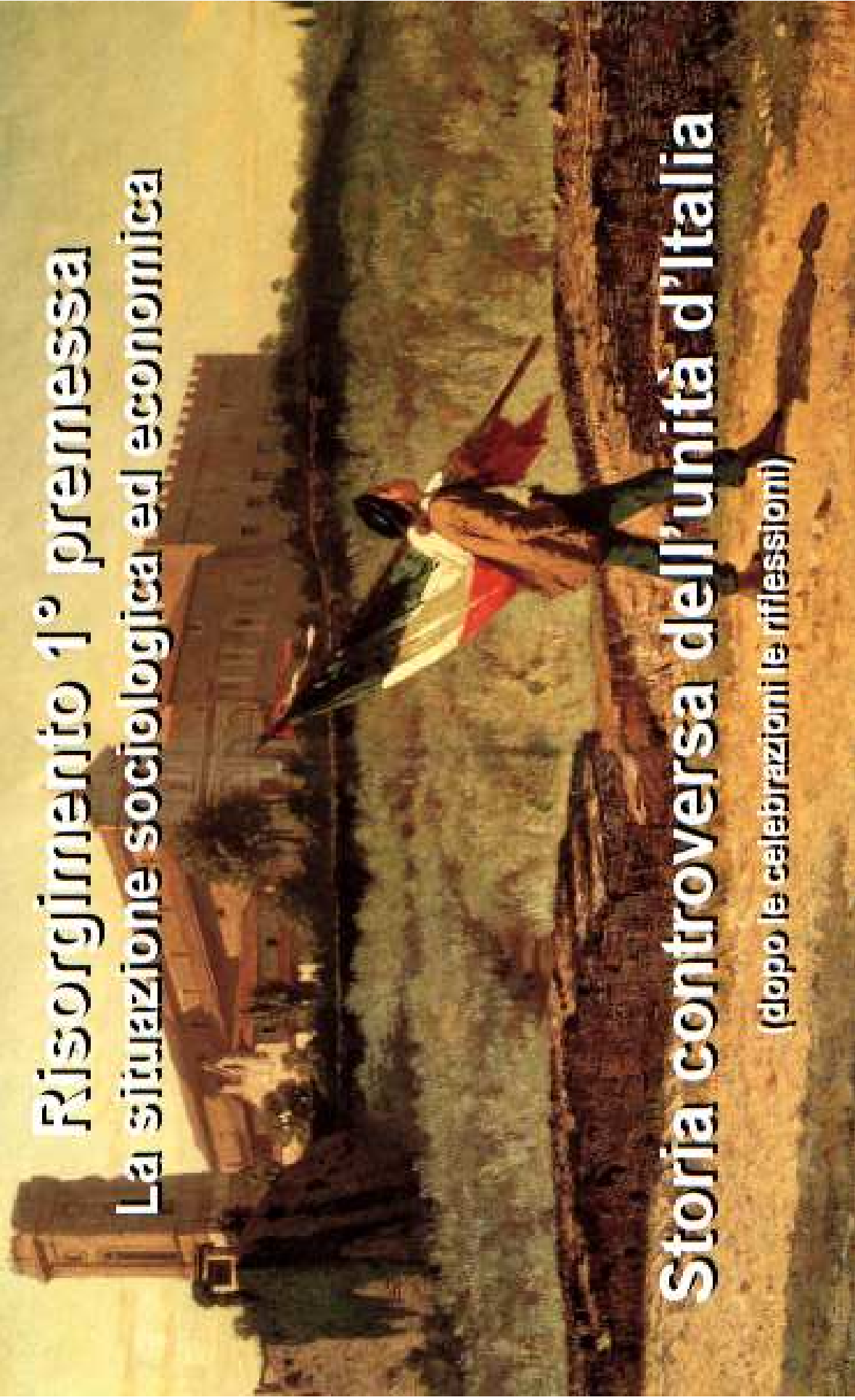
Maurizio Mercurio

Risorgimento 1° premessa

La situazione sociologica ed economica

Storia controversa dell'unità d'Italia

(dopo le celebrazioni le riflessioni)



**Benedetto Croce affermava
che il carattere di un popolo consiste:
*“Nella sua storia, tutta la sua storia, nient’altro che la sua storia”.***



Da: Giordano Bruno Guerri
(storico).

“Non è edulcorando la propria storia che la si onora e la si fa amare, né tanto meno conoscere. Bisognerà, per esempio, dimostrare in modo esplicito che il Risorgimento non fu un movimento di massa voluto dal popolo, bensì l’attività intellettuale e politica di una minoranza, oltre che una campagna di conquista del Regno del Piemonte; che Cavour non andò mai a Roma in vita sua e che avrebbe preferito uno Stato federale composto da Nord, Centro e Sud; che ai cosiddetti plebisciti di annessione poté votare, per censo, meno del 2 per cento della popolazione; [...]



PREMESSE



NASCITA DELLA MODERNITÀ



Montesquieu

1689 - 1755

- Potere:
- Legislativo
 - Esecutivo
 - Giurisdizionale



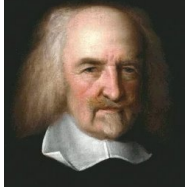
Voltaire

1694 1778
Primato della ragione



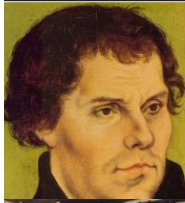
Locke

1632 1704
Padre del liberalismo



Hobbs

1588 1679
Diritti individuali



Lutero

1483 1546
Etica del lavoro



Erasmo

1466 1536
Tolleranza

Prerequisiti
Tecnologia
Acciaio.
Polvere da sparo.
Stampa



Smith

1723 - 1790

Suddivisione del lavoro.

Non redistribuzione della ricchezza



La sovranità passa dal principe (dinastia) al popolo
~~Sudditi~~ Cittadini

Rivoluzione Francese



Nascita di una borghesia florida

Rivoluzione industriale

Filosofia / Etica

Bisogno di libertà e di certezza del diritto

Sviluppo commerci

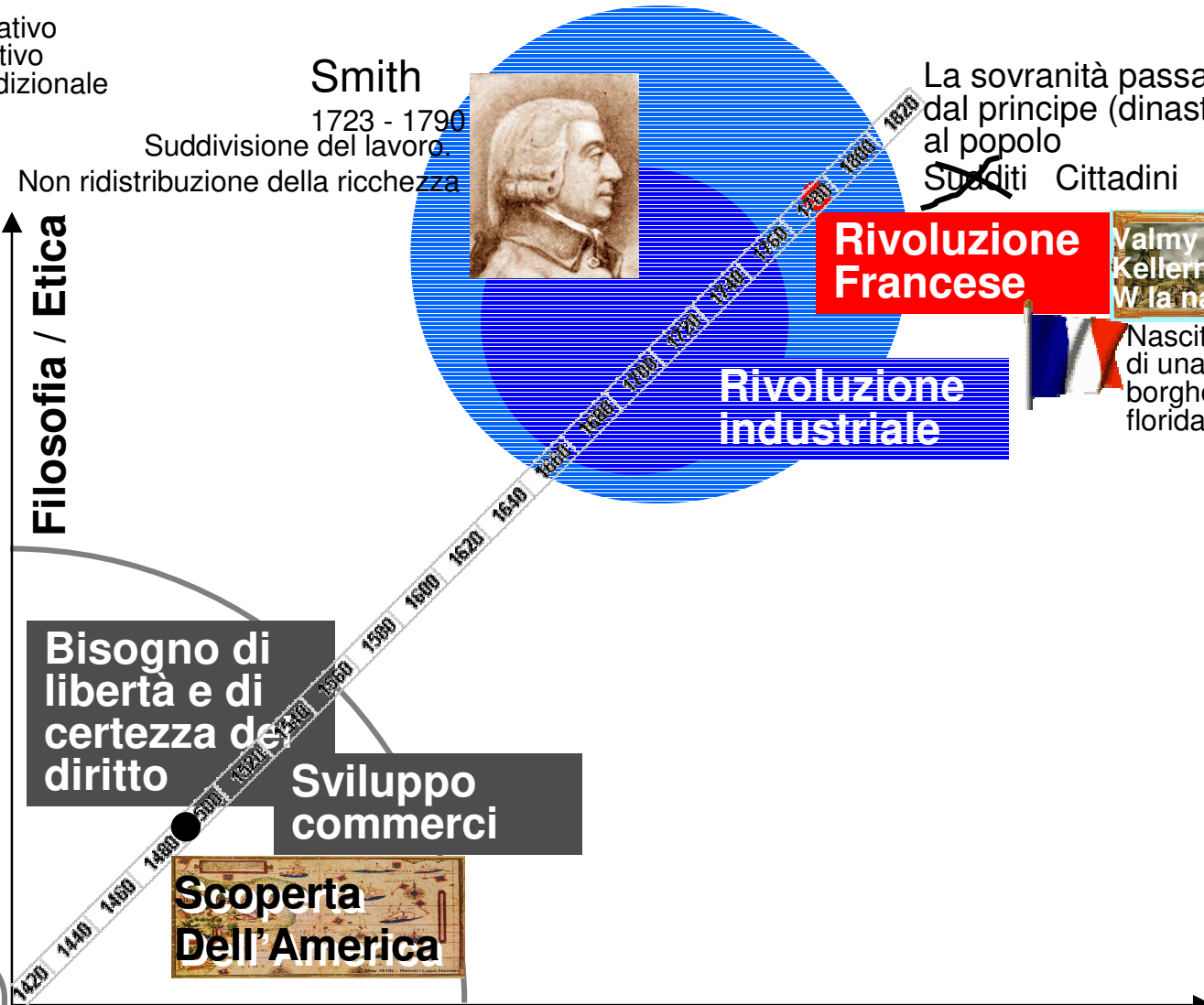
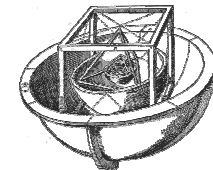
Scoperta Dell'America

Bacone Galilei Keplero Newton

1551 1626 1564 1642 1571 - 1630 1642-1727



Scienza



NASCITA DEL CONCETTO DI NAZIONE

NAZIONE
Insieme dei cittadini



LEGITTIMAZIONE

Inghilterra

**La popolazione
dentro un preciso
confine.**



Valori
caratterizzanti.

Libertà
e proprietà

Francia

**Scelta personale
di appartenenza.**



Uguaglianza
e felicità
(realizzazione).

Si conquista e si
annette però cercando
di rispettare
l'autoderminazione e
il consenso dei popoli.

Germania

**Impronta di una
particolare etnia**



Gerarchia
Rispetto
Ordine.

Si conquista
“Col ferro e col fuoco”

NASCITA DEL CONCETTO DI NAZIONE

NAZIONE
Insieme dei cittadini

LEGITTIMAZIONE

Inghilterra

La popolazione
dentro un preciso
confine.



Francia

Scelta personale
di appartenenza.



Germania

Impronta di una
particolare etnia



Lo stato liberale si forma, dopo la restaurazione del 1815 (*Congresso di Vienna*)
Con la convergenza, anzi con la difficile sintesi di:

- spirito rivoluzionario e
- chiusure reazionarie.

(Non a caso sarà osteggiato sia
da destra che da sinistra.)

Si mantiene il
concetto di
autonomia morale
degli individui.

Deriva Socialista
(lo stato si fa carico
della redistribuzione
della ricchezza)

Deriva Nazionalistica
(stato autoritario
e aggressivo)

Secondo una fortunata definizione di fine 800 il tratto distintivo dello stato moderno è
**un apparato amministrativo centralizzato che provvede alla prestazione dei servizi pubblici
e detiene il monopolio della forza legittima.** R. Romanelli Ottocento Lezioni di Storia Contemporanea

SEMANTICA DEL CONCETTO DI NAZIONE

Un particolare linguistico che deve fare riflettere.

La parola NAZIONE in italiano non si declina come in tedesco con due diverse parole dal differente significato.

- Heimat >>>> che significa la patria come la si sente nel cuore.
- Nation >>>> intesa come potenza militare, stato e popolo.



PREMESSA: FINE DELL'OSCURANTISMO

Come sempre alcune idee del secolo precedente rallentano il progresso, altre troppo moderne creano solo confusione.

La RIVOLUZIONE FRANCESE rompe ogni equilibrio con uno scatto in avanti
Che, malgrado *uguaglianza e fraternità*, solo la borghesia può sfruttare.

La REAZIONE cercherà di fermare la storia... ma questo non si può.

CIO CHE SPINGE TROPPO INDIETRO IL PENSIERO :

- La monarchia è legittimata per “Grazia di Dio”.
- Si governa su dei sudditi non su dei cittadini.
- I peccati coincidono con i reati.
- L'ignoranza agevola il controllo.
- La Costituzione è l'anticamera della repubblica (cioè della crisi).
- Il privilegio di nascita è più importante della capacità dell'individuo.
- Il patrimonio è più importante del reddito.

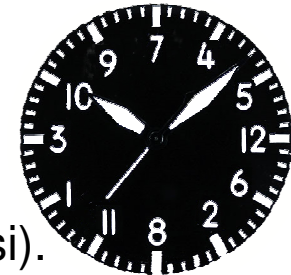
CIO CHE SPINGE TROPPO AVANTI IL PENSIERO :

- L'uguaglianza oltre alla libertà.
- La presa di coscienza dei diseredati.

CIO CHE COMUNQUE È SEMPE SBAGLIATO:

- L'irrazionalità romantica (lotte inutili).
- Lo scontro interno fra moderati e massimalisti (lotte fratricide).

Nessuno può fermare
l'orologio della storia



PREMESSA: INIZIO DELLA BORGHESIA

La parola borghesia deriva da abitante del borgo, quindi non i nobili che abitavano al castello nei palazzi, non i contadini che operavano fuori. Non servivano nessuno, avevano autonomia di giudizio ed erano propositivi su come operare nella comunità.

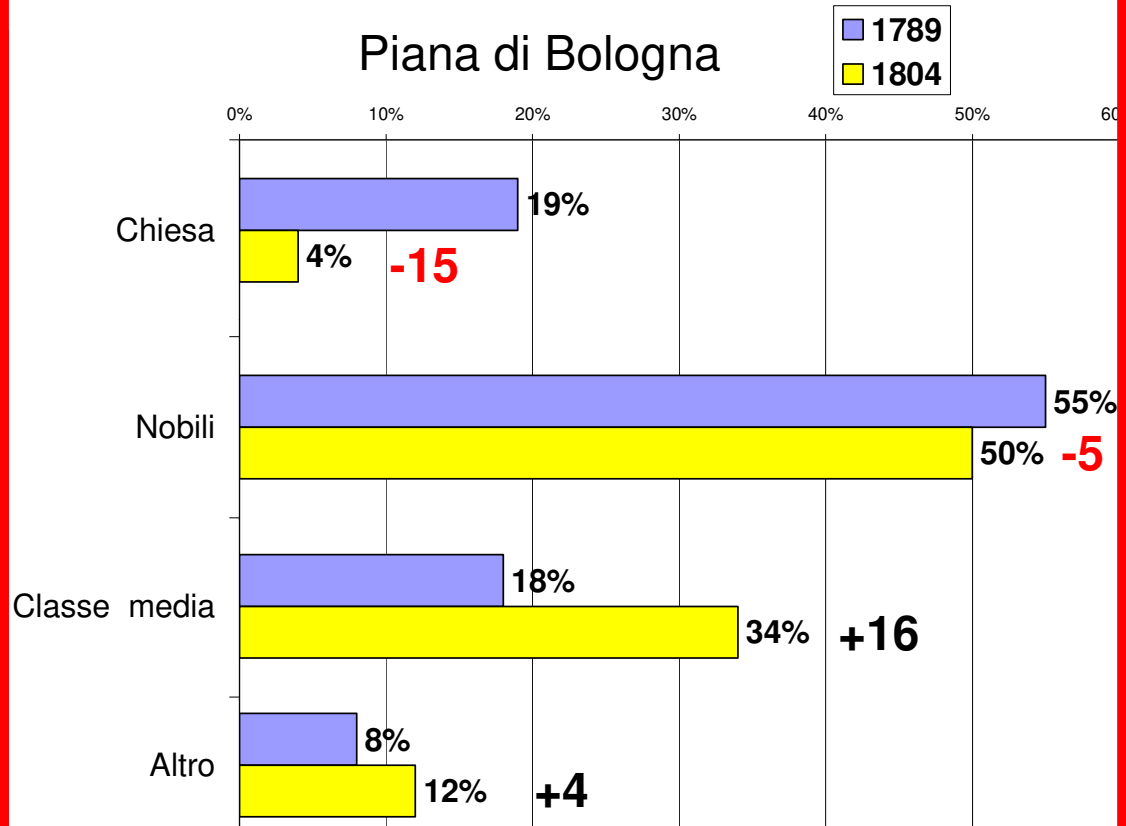


DA QUESTO MOMENTO SOLO LA BORGHESIA FARÀ LA STORIA

PREMESSA SOCIOLOGICA

Distribuzione della proprietà prima e dopo la Rivoluzione Francese

da: D. Beales E. Biagini – *Il Risorgimento e l'unificazione d'Italia* Mulino pag.37



La massa è contadina ed è occupata solo a mettere assieme il pranzo con la cena.

Quali sono i media? Il pulpito, I giornali, I libri
L'opera, I salotti,
Le società segrete.



PREMESSA SOCIOLOGICA

Profilo autobiografico di una giovane patriota aristocratica:



Principessa
Cristina Trivulzio Belgioioso

“Ricca erede, cresciuta nelle costumanze dell'aristocrazia milanese, non conoscevo proprio nulla delle necessità della vita.

Non avendo mai avuto in mano argento monetato, non potevo rendermi conto del valore di un pezzo da cinque franchi.

Al contrario, non trovavo difficoltà a classificare una moneta antica secondo il suo valore.

Ignara del prezzo commerciale di un oggetto di consumo, conoscevo il valore degli oggetti d'arte in rapporto fra loro.

Potevo dipingere, cantare, suonare il pianoforte, ma non avrei saputo fare l'orlo a un fazzoletto, cuocere un uovo sodo o ordinare un pasto.

Fino a quel giorno, acquistare e pagare quanto occorreva per la mia casa erano sempre stati compiti di un maggiordomo”.

Cristina Trivulzio Belgioioso

PREMESSA SOCIOLOGICA

“Esplicitamente la Belgiojoso si collocava nel solco, settecentesco, dell'illuminismo lombardo, dei Verri e dei Beccaria”.

Sandro Bordone

Cristina Di Belgiojoso.

Universale Economica Feltrinelli

Lei scrive:

“Uomini di mente e di cuore, che, nati nell'ordine privilegiato, aborriscono i privilegi, ed esposti a perdere tutto ove si mandassero ad atto le dottrine dell'uguaglianza, si adoperavano pure con quanta autorità potevano a propagarle ed a inculcarle i principi per cui era stata addotta la rivoluzione francese”.



“I bambini di questo mio paese [Locate] sono nella più miseranda fra le condizioni umane. La cosiddetta mano d'opera è così ricercata che non solo gli uomini e le donne ma anche i ragazzi e le ragazze un po' grandi stanno fuori tutto il giorno a lavorare nei campi e i poveri bambini rimangono abbandonati nelle deserte case.

[...] Pochi parlavano, pochi stavano in piedi, pochi non avevano febbre e piaghe tutti s'imbrattavano; erano avvezzi alle percosse... al mangiar porcherie, al rubarsi l'un l'altro. [ora] incominciano a leggere a numerare e a conoscere il catechismo”.

Cristina Belgioioso

PREMESSA SOCIOLOGICA

La chiesa era contrarissima a liberare i poveri dall'ignoranza.
Anche personaggi che cataloghiamo illuminati, come il Manzoni erano ostili a ogni iniziativa che potesse cambiare la gerarchia delle fortune assegnate dalla nascita.
Gli asili (costruiti da Ferrante Aporti) erano bersaglio di attacchi dai benpensanti.

“Quando saranno tutti dotti a chi toccherà coltivare la terra”

Alessandro Manzoni

“Avviare i pargoli del vomere alla vita civile è un attentato alle leggi di natura”.

Monaldo Leopardi.



L'EDUCAZIONE DI UN RE

I principi erano figure stereotipate, ciò non era un caso ma frutto dell'educazione.

- Contenuti: Lingua (lingue); storia della casata; religione; pratiche militari.
Raramente i classici greci.
- Valori: obbedienza.
- Metodo: rigido, mnemonico, fatalmente noioso.
- Discipline del corpo: caccia, parate.
- Manca completamente lo studio del diritto, dell'economia e della scienza.



● PREMESSA SOCIOLOGICA

Da che parte stanno i **contadini** che sono la parte maggiore della popolazione?



Le masse contadine potrebbero ribellarsi davanti a spropositate tassazioni ma L'Austria in Galizia ha usato le masse rurali per combattere i nobili progressisti (*comunismo asburgico*). Solo in Sicilia e Toscana i contadini (la maggior concentrazione di popolazione) partecipa alle lotte politiche.

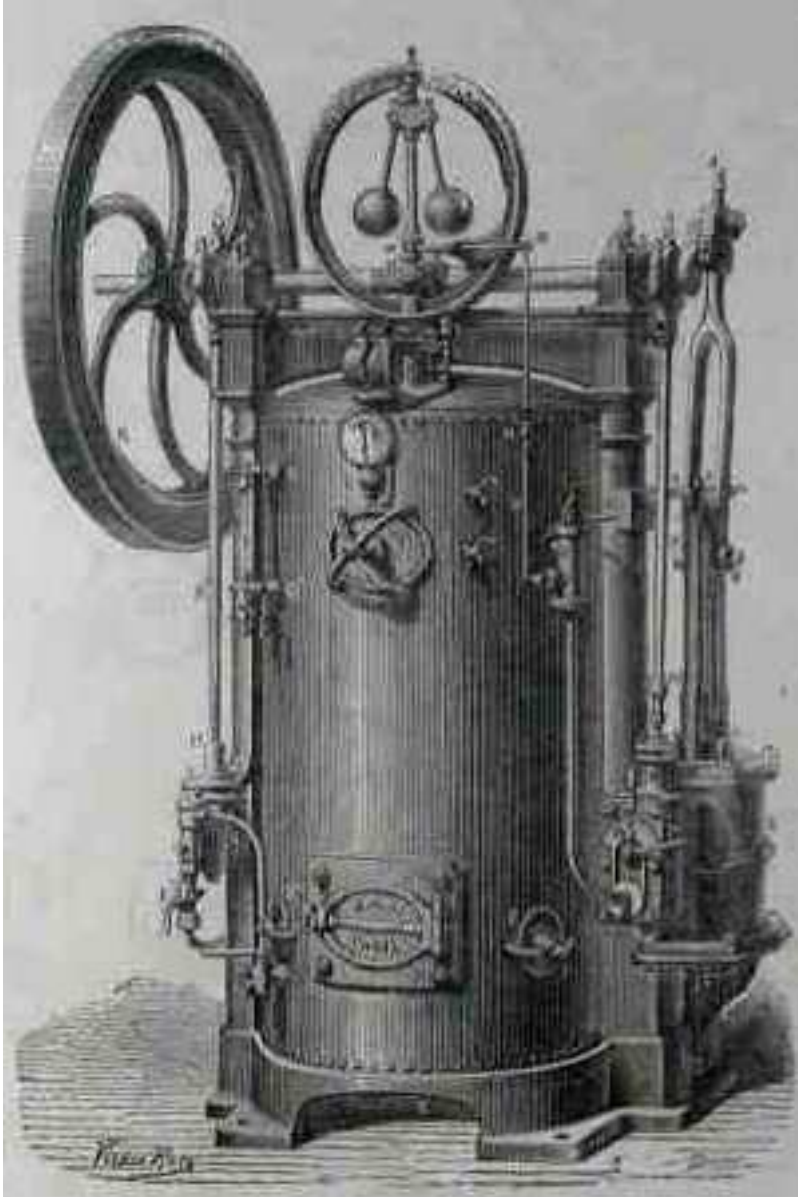
PREMESSA SOCIOLOGICA

Da che parte stanno i **proletari**?



Solo a Milano si uniscono alle classi agiate per insorgere (*anche se discutono sulla proprietà*).

PREMESSA ECONOMICA



In Italia fino al 1880 non c'erano i pre-requisiti per un decollo industriale.

- Mancava un surplus del settore agricolo da generare disponibilità di capitali per attrezzi e innovazioni.
- La politica fiscale non era riuscita a finanziare una politica di industrializzazione.
- La costruzione di ferrovie non fu sufficiente ad allargare il mercato (più scambi) e nemmeno capace di produzioni industriali nell'indotto ferroviario.
- Le aree agricole sono liberiste, le altre protezioniste.

Il debito pubblico con l'unificazione raggiunse livelli elevati.

Il governo fu costretto a raddoppiare il debito pubblico emettendo titoli al 70 % del valore nominale per colmare il disavanzo di affidabilità con altri titoli internazionali.

Più capitale straniero ma più *oscillazioni speculative*.

PREMESSA ECONOMICA – AGRICOLTURA E DAZI

L'esportazione di seta greggia bilanciava in Piemonte e Lombardia l'importazione. Gli altri stati esportavano: granaglie, olio, vino, e agrumi.



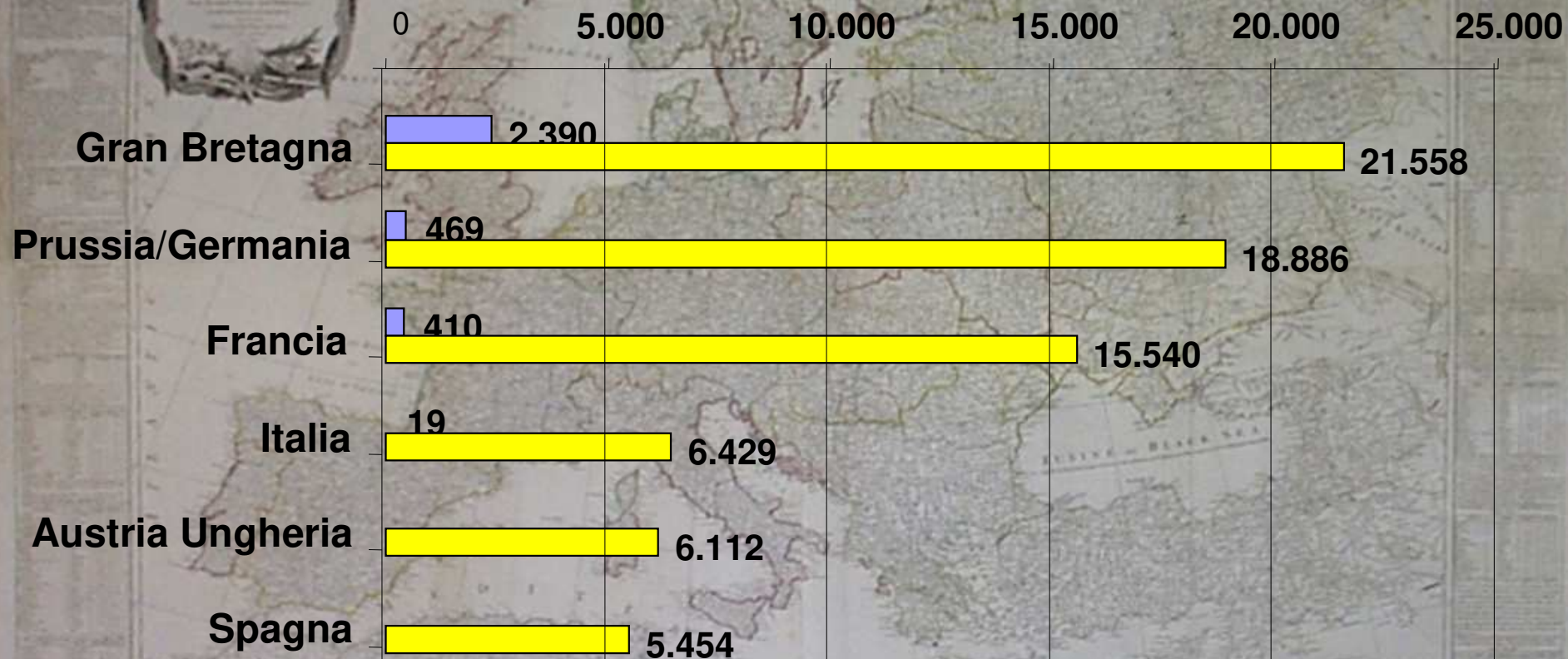
In Piemonte, Lombardia e Granducato di Toscana si formerà una riduzione dei tassi doganali (1845), ciò agevolerà l'ascesa di un intraprendente ceto patrizio-borghese. N.B. Il liberalismo trionfa in Francia e Inghilterra dettando le mappe geopolitiche.

PREMESSA ECONOMICA

Estensione delle ferrovie in Europa

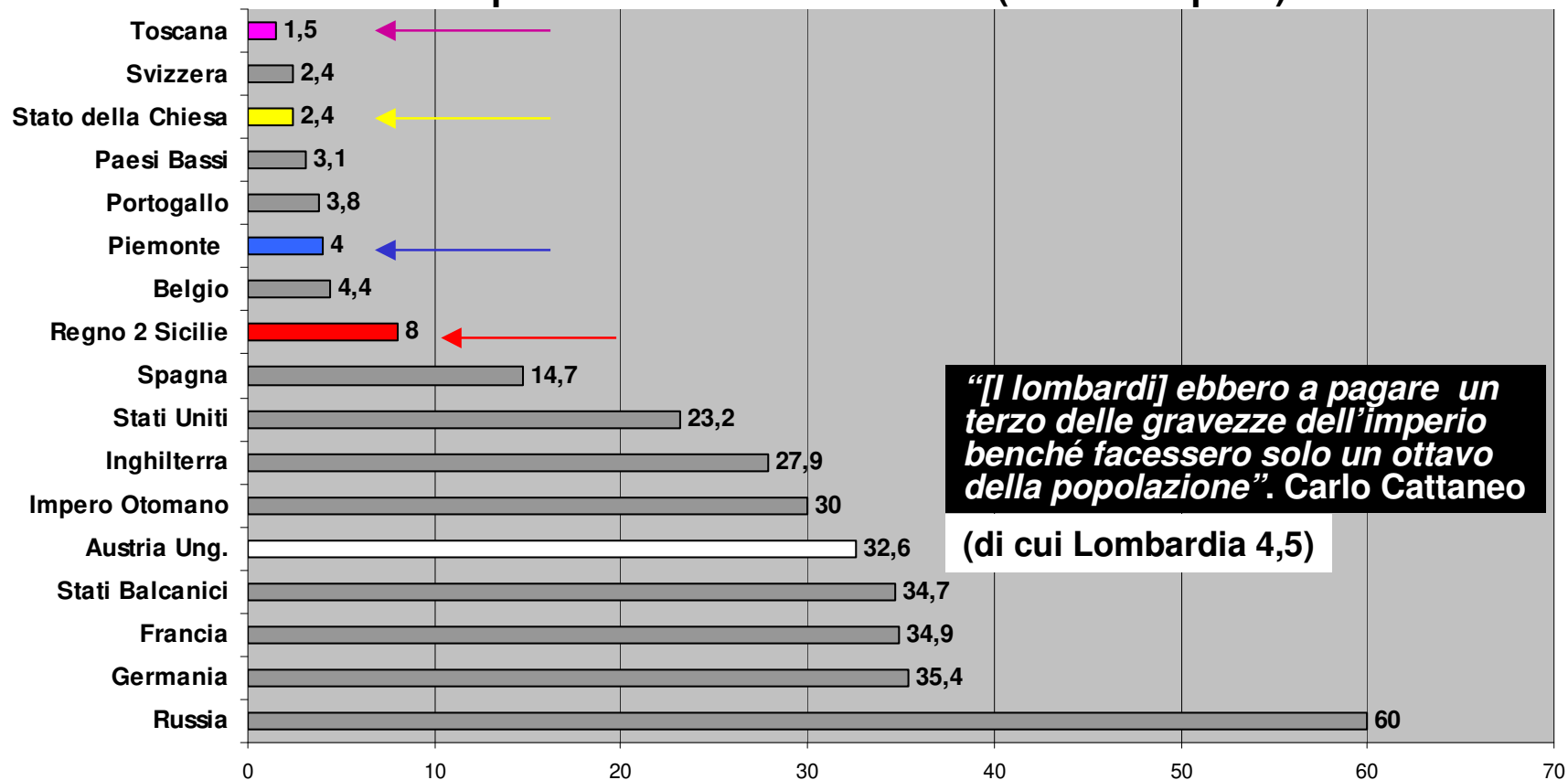
■ "1840"

■ "1870"



PREMESSA DEMOGRAFICA

Popolazione nel 1850 in milioni (da C.M. Cipolla)



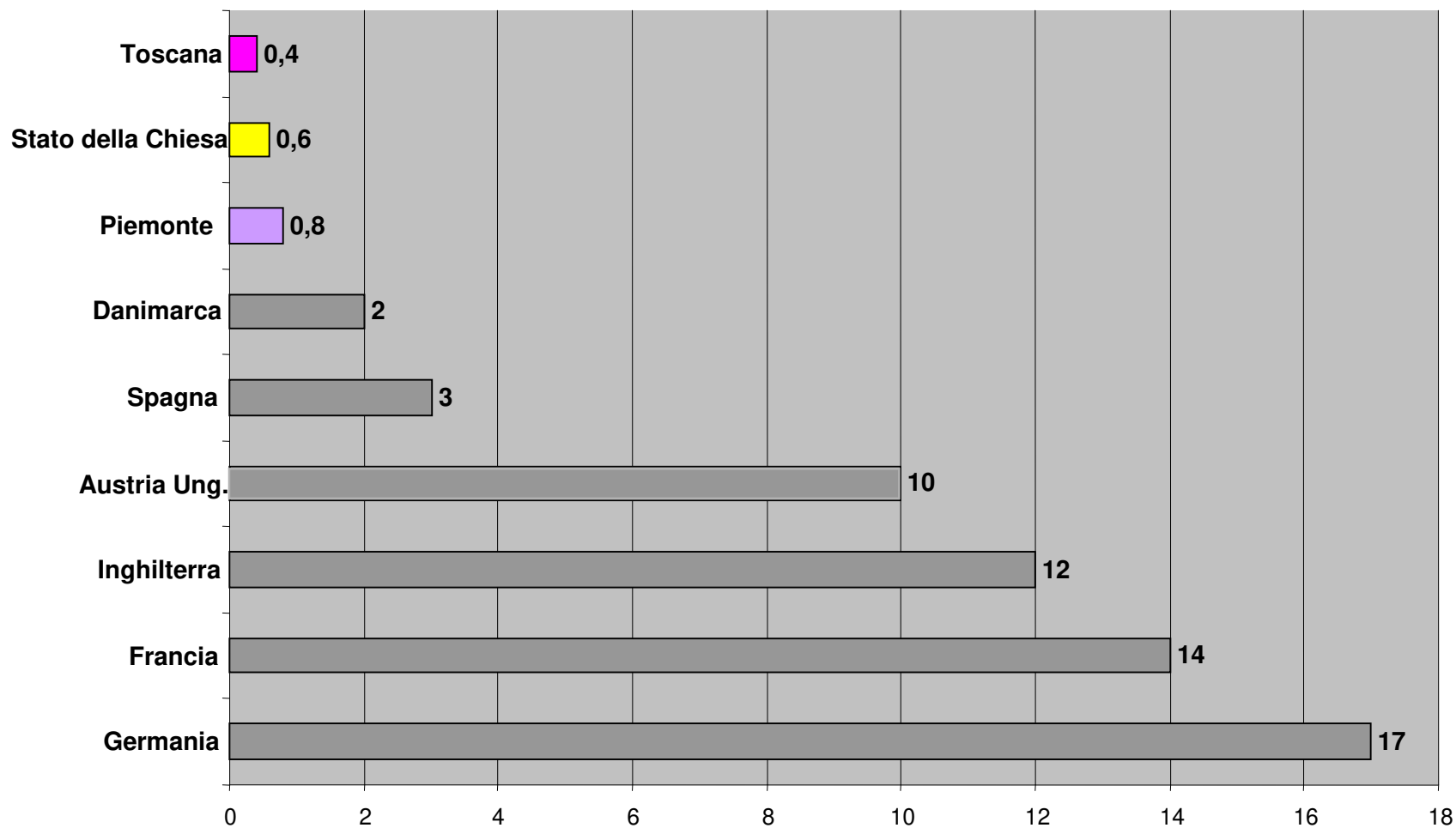
L'entità geografica Italia: 20/22 Milioni.

Prima dell'unità la popolazione è troppo bassa per contare su un proprio esercito di liberazione dall'Austria, che aveva un esercito di 300.000 unità con 61.000 fanti, 5.700 cavalieri e 6.000 artiglieri/genieri nella pianura padana.

PREMESSA DEMOGRAFICA

Stima maschi alfabetizzati nel 1850 in milioni

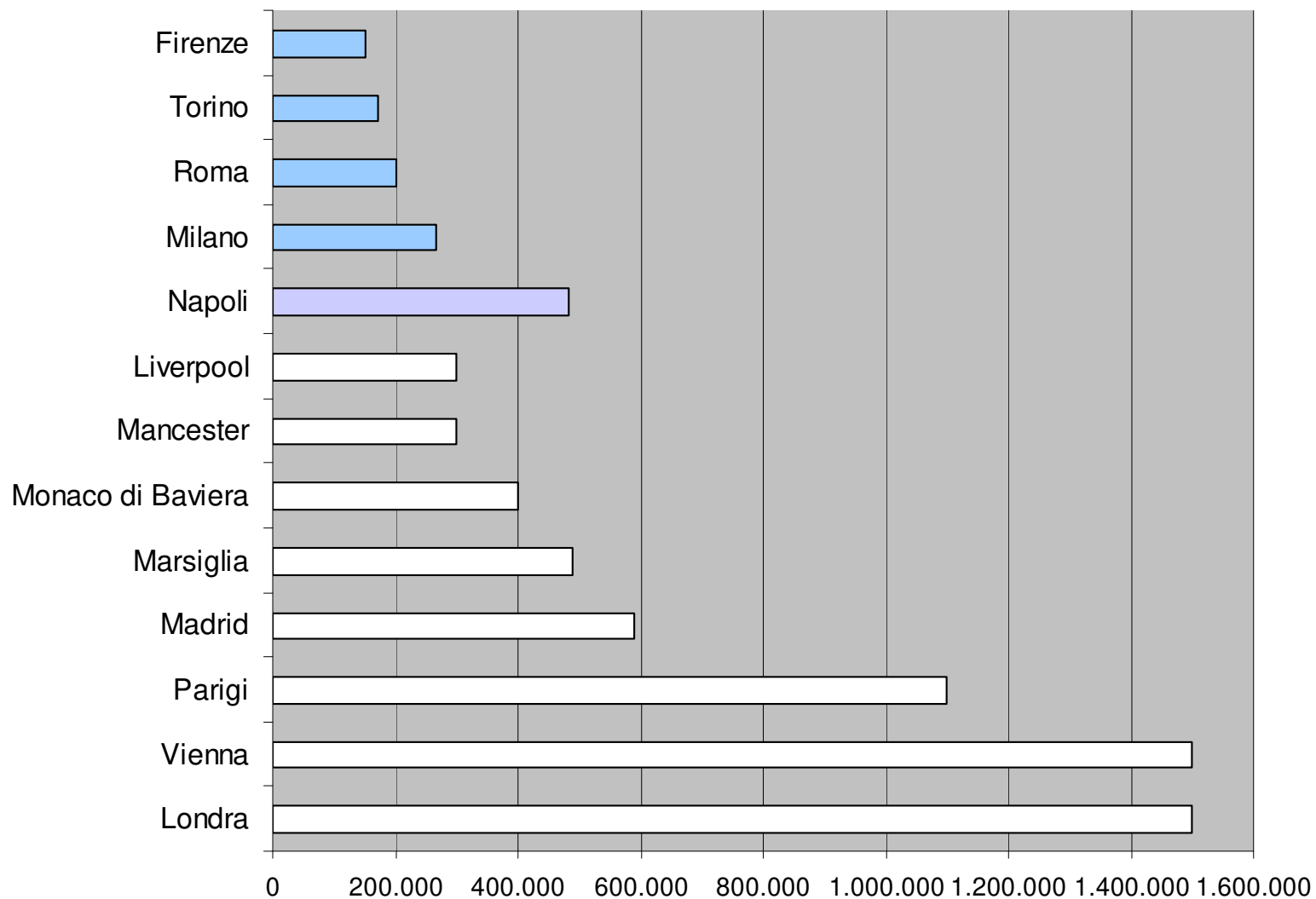
(elaborazione da C.M. Cipolla)



L'entità geografica Italia potrebbe contarne 3 / 4 milioni (difficile conoscere il sud).

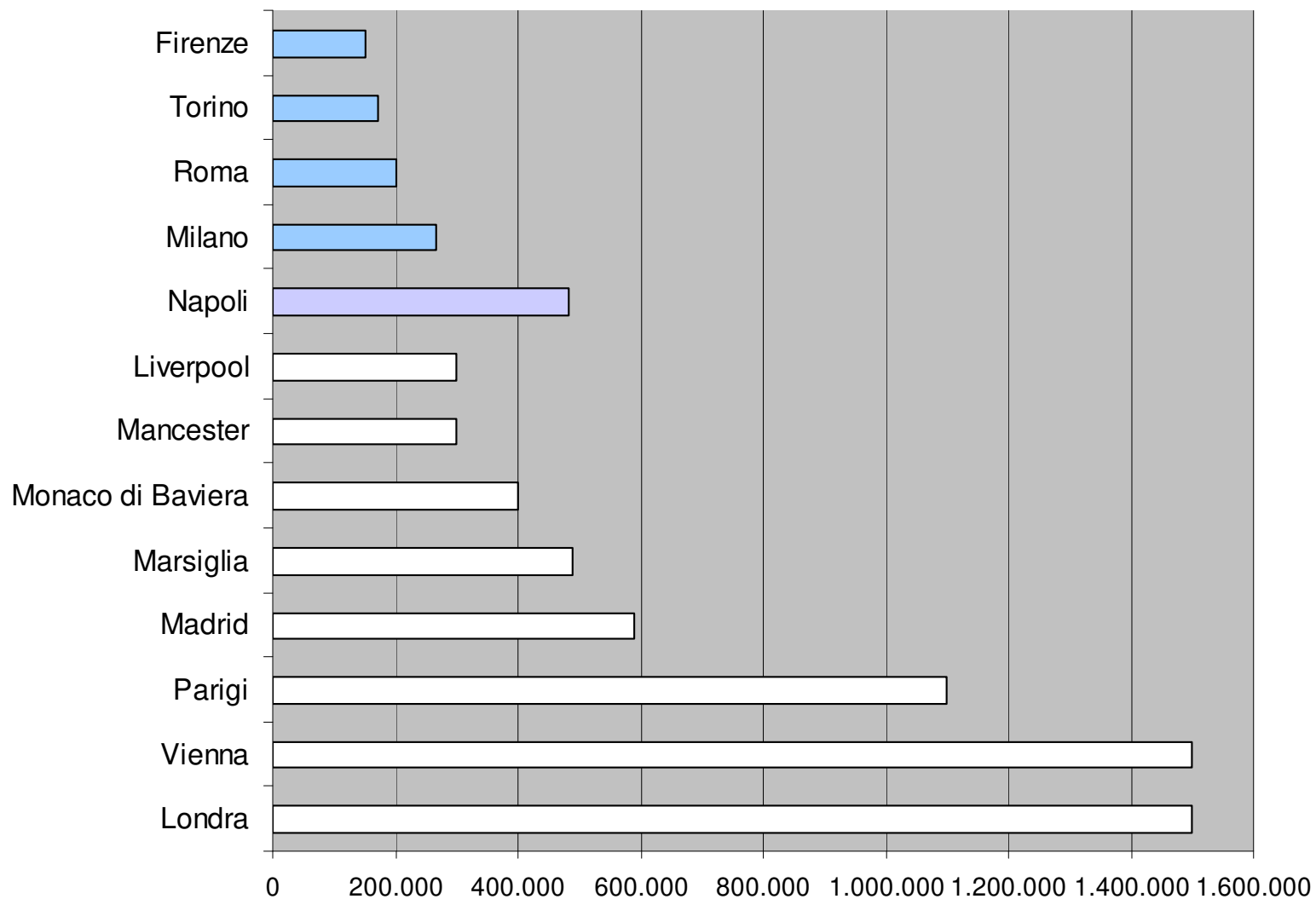
PREMESSA DEMOGRAFICA

Popolazione nelle città europee nel 1850



PREMESSA DEMOGRAFICA

Popolazione nelle città europee nel 1850



www.mauriziomercurio.weebly.com

